

# Smartfloor installatie & montage instructies

## Overzicht van de Smartfloor



**Modulair vloersysteem**



**Index**

**1. Veiligheid.....5**  
 1.1 Beoogd gebruik.....5  
 1.2 Personeelsvereisten.....5

**2. Product beschrijving.....6**  
 2.1 Algemene beschrijving.....6  
 2.2 Oriëntatie & plaatsing mogelijkheden van de Smartfloor.....7

**3. Installatie.....8**  
 3.1 Veiligheidsinformatie voor installatie.....8  
 3.2 Checklist vóór installatie.....8  
 3.3 De profielen uitlijnen.....10  
 3.4 De profielen verbinden.....10  
 3.5 De afmeting van de vloerbekleding bepalen en de lijm aanbrengen.....11  
 3.6 De vloerbedekking bijsnijden.....12  
 3.7 De Airline Rails monteren en vastzetten op de Smartfloor.....12  
 3.8 De Smartfloor en voertuigbodem reinigen .....13  
 3.9 Lijm en kunststof afstandhouders aanbrengen.....14  
 3.10 De Smartfloor in het voertuig plaatsen.....15  
 3.11 Boren door de voertuigbodem.....16  
 3.12 Lock Plates monteren.....17  
 3.13 Installatieproces voltooien.....18

**4. Onderhoud.....19**  
 4.1 Reinigingsinstructies.....19  
 4.2 Reinigingsmethode.....19

## Voorwoord

Beste lezer,

Deze installatiehandleiding geeft alle informatie die u nodig hebt om de Smartfloor op juiste en veilige wijze te installeren. De Smartfloor is ontworpen en geconstrueerd volgens de nieuwste technieken en erkende veiligheidsnormen.

Inspecteer de onderkant van de voertuigbodem en let op bedrading, dwarsbalken, frames, brandstoftanks en andere mogelijke obstakels voordat u met installeren begint.

Dit document mag niet worden vermenigvuldigd of gekopieerd, geheel of gedeeltelijk, zonder voorafgaande schriftelijke toestemming van de fabrikant.

## Garantie

Gebruik uitsluitend originele reserveonderdelen, hardware of reserveonderdelen die door de fabrikant zijn goedgekeurd. Indien andere dan deze reserveonderdelen worden gebruikt, kan dit een negatief effect hebben op de aangegeven eigenschappen, de functionaliteit en de veiligheid van de Smartfloor. Bij gebruik van niet-originele of niet-goedgekeurde reserveonderdelen vervalt iedere garantie.

Neem contact met ons op om reserveonderdelen of accessoires te bestellen.

## 1. Veiligheid

### Uitleg van symbolen en tekens

Ter verduidelijking van deze instructies, vindt u hieronder de bijbehorende betekenissen:



**GEVAAR!**

Wijst op een direct gevaarlijke situatie die, indien niet vermeden, leidt tot de dood of ernstig letsel.



**WAARSCHUWING!**

Wijst op een mogelijk gevaarlijke situatie die, indien niet vermeden, leidt tot de dood of ernstig letsel.



**VOORZICHTIG!**

Wijst op een mogelijk gevaarlijke situatie die, indien niet vermeden, leidt tot lichte verwondingen of materiële schade.



**LET OP!**

Wijst op een mogelijk gevaarlijke situatie die, indien niet vermeden, kan leiden tot materiële schade.



Verwijst naar belangrijke informatie in andere hoofdstukken en documenten.



Bevat algemene opmerkingen en nuttige informatie.

## 1. Veiligheid

Het installatiebedrijf is zelf verantwoordelijk voor het volgen van de veiligheidsinstructies bij het installeren van de Smartfloor. De installatie is uitsluitend voor risico van het installatiebedrijf. De producent aanvaardt geen enkele aansprakelijkheid voor enigerlei schade die wordt veroorzaakt tijdens de installatie van de Smartfloor, tenzij dergelijke schade wordt veroorzaakt door grove nalatigheid of opzettelijke schending van het contract van de kant van de fabrikant. Naast de informatie in deze installatiehandleiding, moeten de lokale wettelijke regelingen in aanmerking worden genomen, met name regelingen met betrekking tot veiligheid en ongevallenpreventie.

### Documenten

Naast deze handleiding zijn de volgende documenten en aanvullende documenten beschikbaar voor download via de Smartfloor-website:

- De Sika Aktivator 205, veiligheidsinformatieblad
- De Sikaflex 552 AT, veiligheidsinformatieblad
- De SikaSense 4615, veiligheidsinformatieblad



### 1.1 Beoogd gebruik

De Smartfloor die in deze handleiding wordt beschreven, is uitsluitend bedoeld voor het ombouwen van voertuig vloeren.

Beoogd gebruik betekent ook het volgende:

- Alle gegevens in deze handleiding moeten in acht worden genomen en begrepen.
- Alle veiligheidsinstructies moeten in acht worden genomen en begrepen.
- De vloer moet over de gehele breedte van het voertuig worden aangebracht en in de rijrichting.
- Alle meegeleverde installatiematerialen moeten worden gebruikt.



*Onjuiste installatie van dit product kan leiden tot schade en zelfs persoonlijk letsel!*

Dit product mag niet worden gebruikt indien:

- wordt opgemerkt dat het product misvormd of beschadigd is;
- er productonderdelen ontbreken.

### 1.2 Personeelsvereisten

De Smartfloor mag alleen worden geïnstalleerd door Smartfloor opgeleid en gecertificeerd personeel:

- die deze installatiehandleiding hebben gelezen en begrepen;
- van wie kan worden verwacht dat ze de hun toevertrouwde taak op verantwoorde en betrouwbare wijze zullen uitvoeren;
- die nadrukkelijk opdracht hebben gekregen van de eigenaar van het voertuig om de Smartfloor te installeren.

## 2. Product beschrijving

### 2.1 Algemene beschrijving

Smartfloor is de toonaangevende leverancier in Europa voor robuuste, duurzame lichtgewicht vloercomponenten en accessoires voor minibustaxi's. Smartfloor biedt veilige en flexibele oplossingen voor alle merken en modellen. Dankzij ingenieuze bevestigingstechnologieën kunnen minibustaxi's in een mum van tijd worden omgeschakeld van een standaard meerpassagiers- naar een rolstoelvervoerconfiguratie.

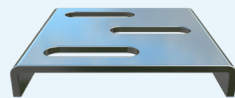
#### Modulair vloersysteem

De Smartfloor bestaat uit verschillende aluminium profielen, die onderling aan elkaar gekoppeld kunnen worden. De lengte van de profielen wordt afgestemd op de lengte van de voertuigen, waarin de Smartfloor geïnstalleerd wordt. De profielen worden met elkaar verbonden door middel van onze Plastic assembly pluggen.

#### Profielen

De Smartfloor bestaat uit de volgende soorten profielen en hardware:

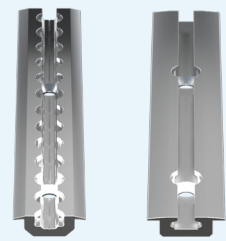
- Basics
- Double Basics
- Single Basics
- Spacers
- End Profiles
- Lock Plate
- Plastic Assembly Plug



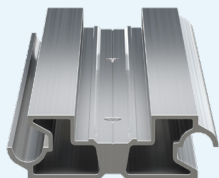
Lock Plate



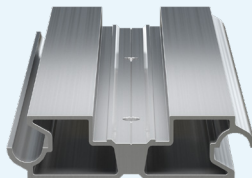
Plastic Assembly Plug



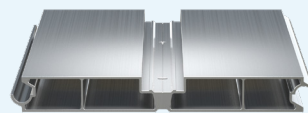
Airline Rail | Straight Rail



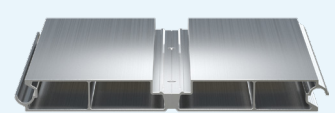
Basic 78



Basic 95



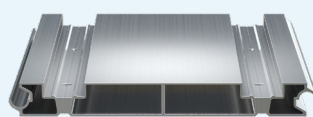
Single Basic 234



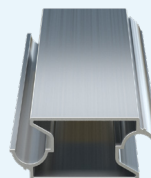
Single Basic 268



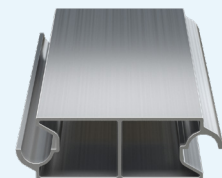
Double Basic 156



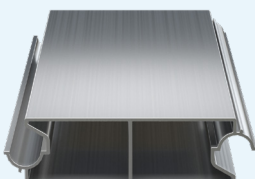
Double Basic 173



Spacer 51



Spacer 78



Spacer 95



Spacer 173



End-Profile



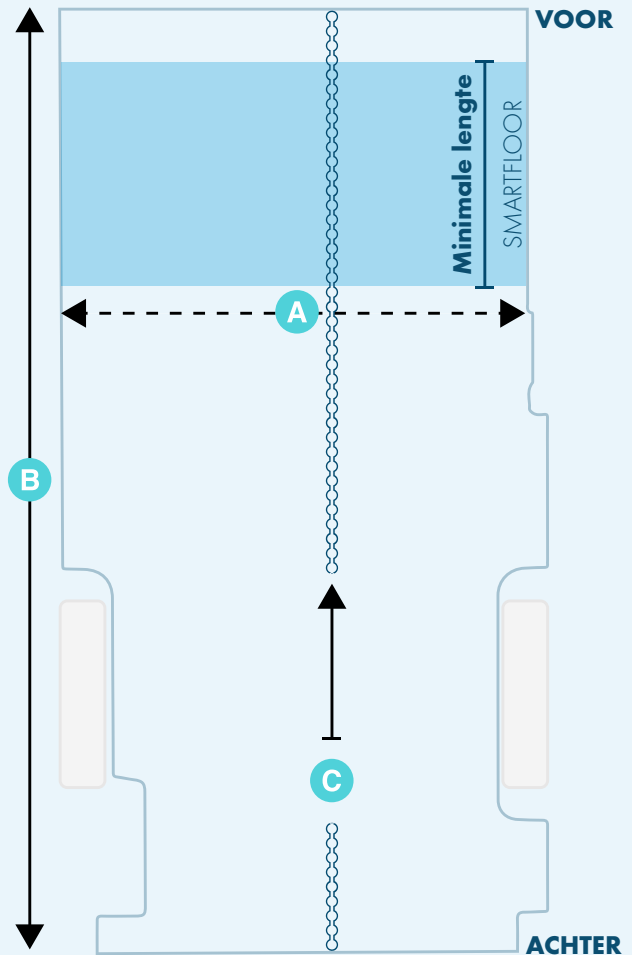
End-Profile

2. Product beschrijving

2.2 Oriëntatie & plaatsingsmogelijkheden van de Smartfloor

- De Smartfloor moet over de gehele breedte van de voertuig vloer worden geïnstalleerd (A).
- Het is toegestaan om de Smartfloor over de gehele voertuig lengte (B) te positioneren.
- De rail van de Smartfloor moet altijd in de rijrichting gepositioneerd worden (C).

**i** De minimale lengte van de Smartfloor wordt bepaald door het type voertuig en bedraagt ongeveer 1 meter. Voor de exacte lengte kunt u het R14-document van het voertuig raadplegen.



Bovenaanzicht voertuig vloer met minimale lengte Smartfloor



Voorbeeld van een voorgemonteerde Smartfloor



Voorbeeld van een verpakt Smartfloor bouw pakket

### 3. Installatie

#### 3.1 Veiligheidsinformatie voor installatie



**GEVAAR!**

Gevaar bij gebruik van ongeschikt installatiemateriaal. Ongeschikt installatiemateriaal is niet bestand tegen de krachten die optreden tijdens gebruik van het voertuig. Als gevolg hiervan ontstaan diverse risico's op letsel voor passagiers. Er kan ook materiële schade ontstaan. Daarom geldt:

- Gebruik uitsluitend het installatiemateriaal dat is voorzien voor de installatie.



**GEVAAR!**

Gevaar door losrakende bouten. Als bouten niet met het aangegeven aanhaalmoment zijn vastgedraaid, kunnen ze losraken tijdens gebruik van het voertuig. Dit kan leiden tot ongevallen. Daarom geldt:

- Draai alle bouten vast met het aangegeven aanhaalmoment ( zie paragraaf 3.7, pagina 12 ).
- Als de originele bouten van het voertuig worden losgedraaid of verwijderd voor installatie van de Smartfloor, moeten deze opnieuw worden vastgedraaid met het aanhaalmoment dat is aangegeven door de fabrikant van het voertuig.



**LET OP!**

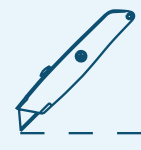
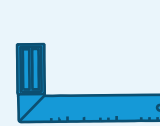
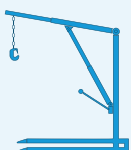
Er kan ook materiële schade ontstaan door onjuiste installatie. Daarom geldt:

- Lees deze installatiehandleiding grondig door voorafgaand aan de installatie, zodat u bekend met de gehele installatieprocedure.

#### 3.2 Checklist vóór installatie

**Benodigd gereedschap:**

- |  |  |
|--|--|
| 1. Hamer   | 7. Takelkraan (bij voorkeur)             |
| 2. Meetlint  | 8. Handschoenen                          |
| 3. Boor met diameter van 10,5 mm                                       | 9. Decoupeerzaag (indien van toepassing) |
| 4. Sleutel/momentsleutel   | 10. Poetsdoek                            |
| 5. Lijmpistool (elektrisch/luchtdruk, geschikt voor 600 ml<br>worsten) | 11. Waterpas/winkelhaak                  |
| 6. Stalen stang  | 12. Mes (tapijtmes)                      |
|  | 13. Verfroller                           |



### 3. Installatie

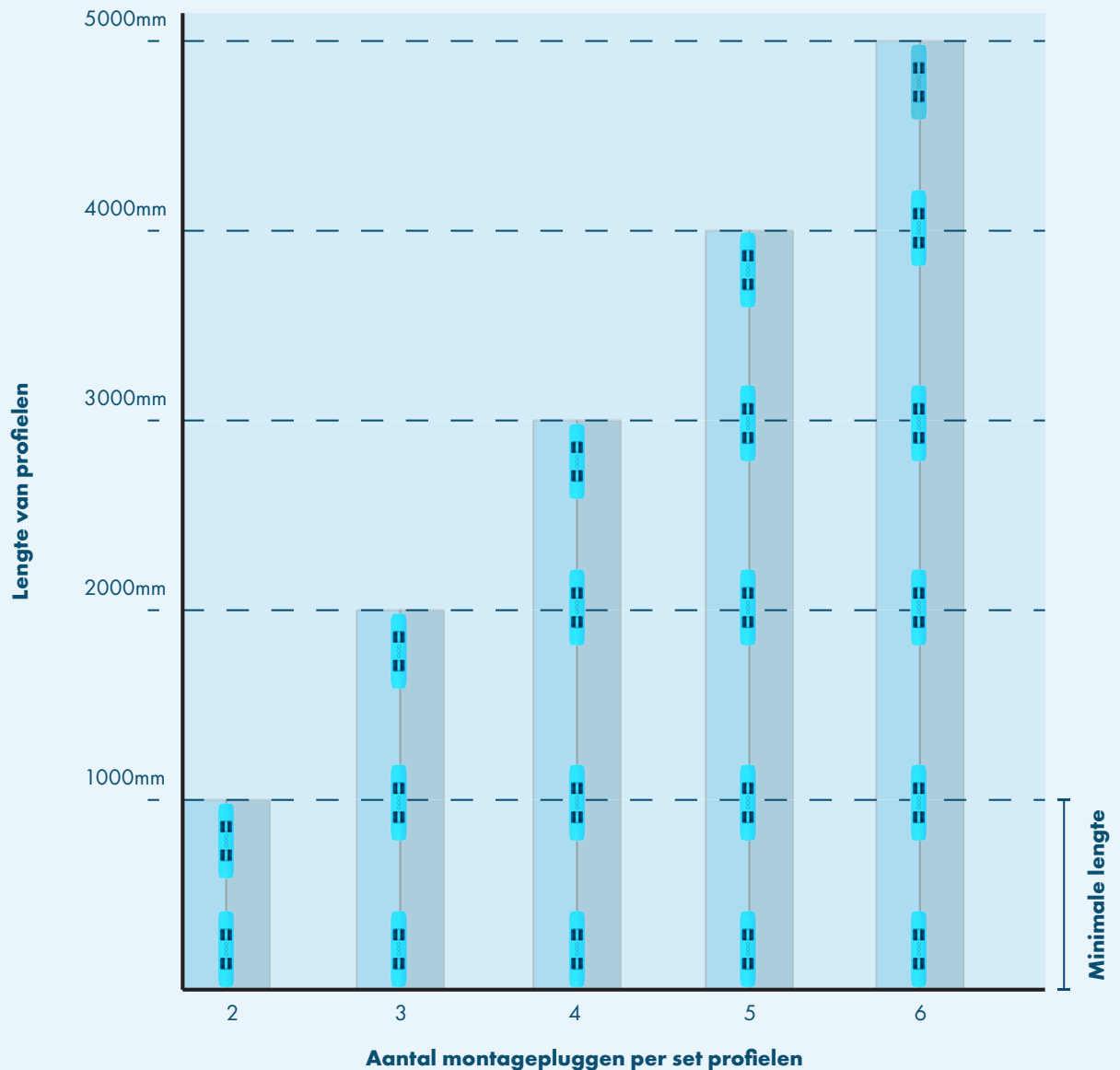
#### Installatiemateriaal:

Voor het starten met de installatie, moet worden gecontroleerd of het geleverde installatiemateriaal volledig is in overeenstemming met de vloertekeningen:

- ✓ Profielen en hardware
- ✓ Sika Aktivator 205
- ✓ Sikaflex 552AT
- ✓ Montagepluggen (aluminium of kunststof)
- ✓ Siliconen afdichtmiddel (optioneel)
- ✓ Vloertekening van de Smartfloor
- ✓ SikaSens-4615 ( vinyl lijm )



Vergeet niet de houdbaarheidsdatum van de Sika producten te controleren!  
Gebruik deze producten volgens de FIFO-methode. First in, first out!

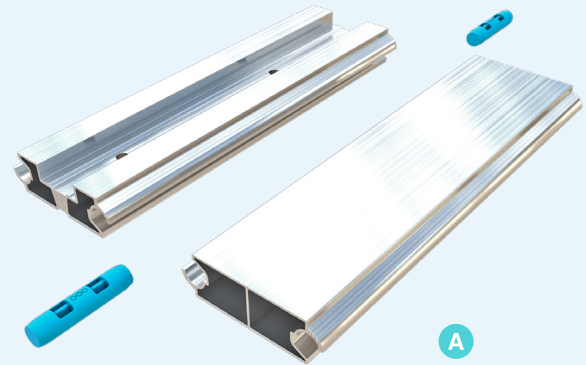


### 3. Installatie

#### 3.3 De profielen uitlijnen

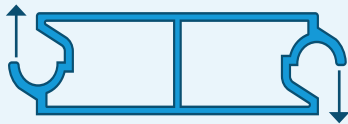
De Smartfloor is gemaakt van een aantal speciaal ontworpen profielen.

1. Identificeer voor- en achterkant en plaats het profiel met de achterkant naar u gericht.
2. Leg de profielen in de juiste montagevolgorde (A).



#### Hoe is de achterkant van de profielen te herkennen:

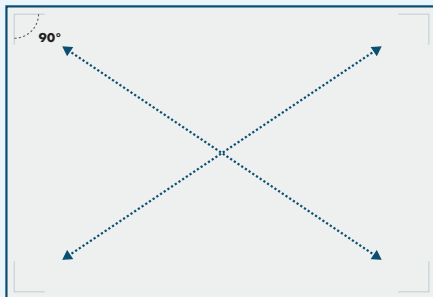
- Het oppervlak van de linkerverbinding wijst naar boven
- Het oppervlak van de rechterverbinding wijst naar beneden



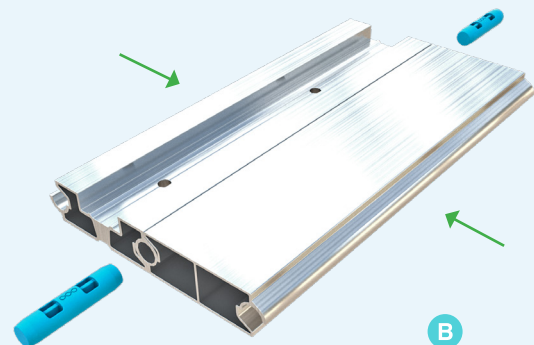
Aanzicht achterkant van profiel

#### 3.4 De profielen verbinden

- Verbind de profielen zoals aangegeven op voorbeeld (B).
- Controleer de haaksheid van de vloer na het verbinden van alle profielen en plaats daarna de Assembly Pluggen.



Bovenaanzicht van de vorm van de vloer met profielen



#### De Assembly Pluggen plaatsen

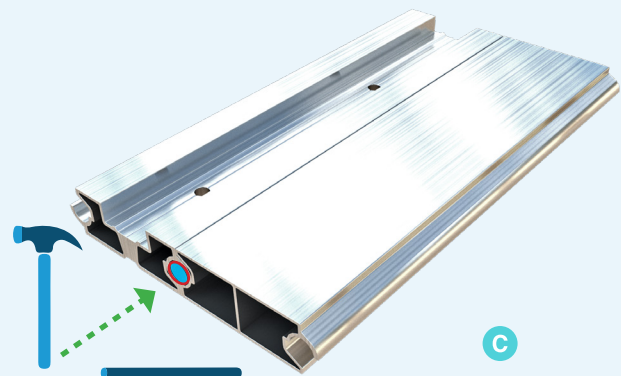
- Plaats de Assembly Pluggen in de ronde openingen, die worden gevormd door de profielverbindingen (C).
- Sla met een hamer en stalen stang de pluggen op de gewenste positie ( zie diagram op de vorige pagina ).



Raadpleeg het diagram in [paragraaf 3.2](#) op [pagina 9](#) voor de correcte positionering van de pluggen en voor de juiste te gebruiken aantallen.



Het is ook mogelijk om de Smartfloor in het voertuig te plaatsen in afzonderlijk gemonteerde delen. Bedenk hierbij dat dit ook gevolgen heeft voor het reinigings- en lijmp proces (opsplitsing hiervan in afzonderlijke delen) en voor de vervolg stappen!



### 3.5 De afmeting van de vloerbedekking bepalen en de lijm aanbrengen

1. Rol de gekozen vloerbedekking uit om deze op maat te snijden.
2. Snijd de vloerbedekking op de benodigde lengte af (A).

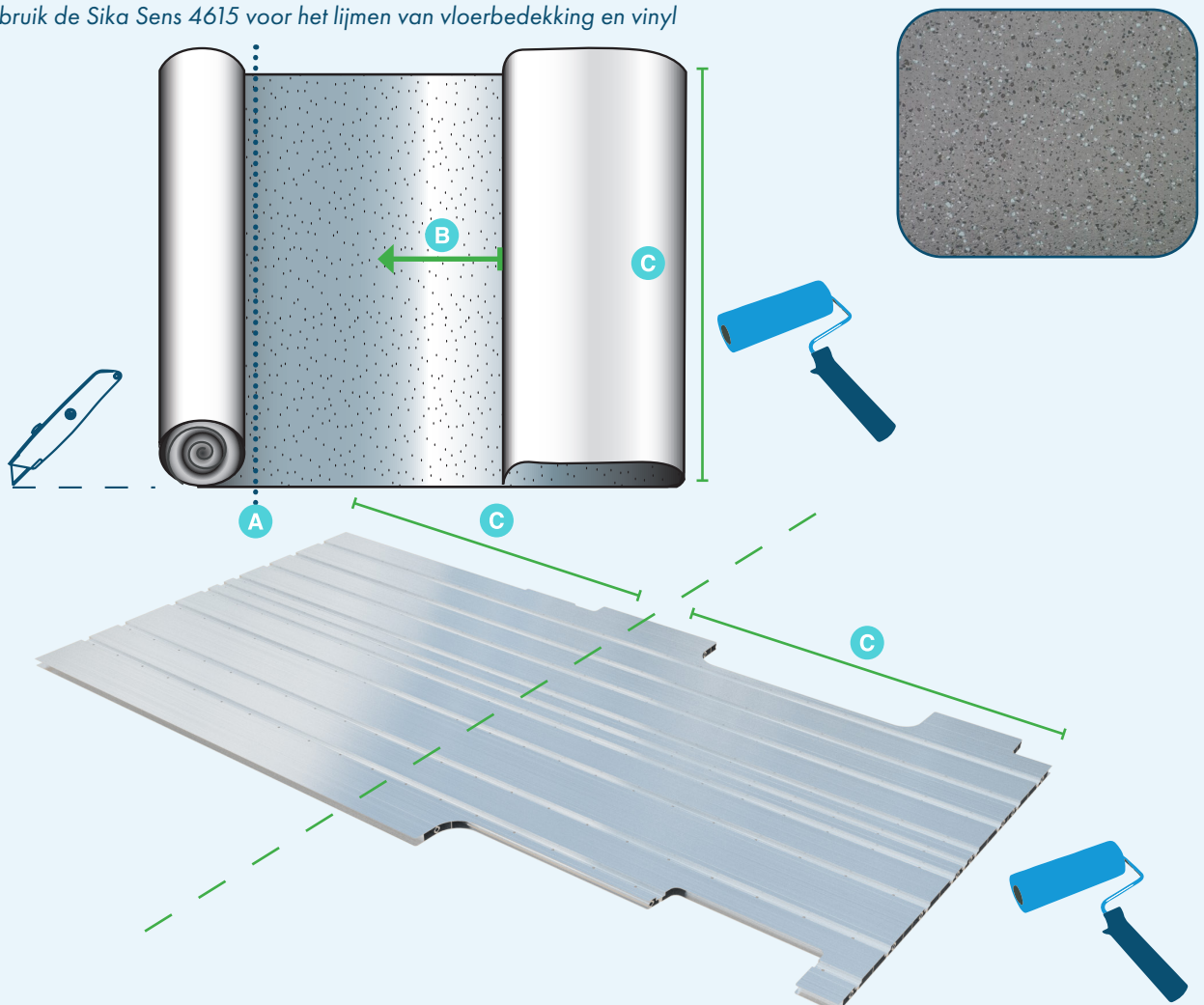
#### De volgende stappen zijn van toepassing op niet-klevende vloerbedekking:

1. Zorg ervoor dat de Smartfloor en de vloerbedekking schoon zijn voordat u de lijm aanbrengt.
2. Vouw de vloerbedekking halverwege naar achteren, zodat u lijm aan kunt brengen onder de bedekking en op de aluminium vloer (B).
3. Breng lijm aan op het oppervlak van de Smartfloor en op de vloerbedekking (C).
4. Wacht ongeveer 5 minuten om de lijm een beetje te laten drogen. ⌚
5. Vouw de omgeslagen vloerbedekking na het drogen geleidelijk in kleine stappen terug. Druk de vloerbedekking goed aan op de Smartfloor.
6. Herhaal de vorige stappen met de andere helft van de vloerbedekking.



Zelfklevende vloerbedekking is ook verkrijgbaar. Bovenstaande stappen 1-6 kunnen in dat geval worden overgeslagen.

Gebruik de Sika Sens 4615 voor het lijmen van vloerbedekking en vinyl

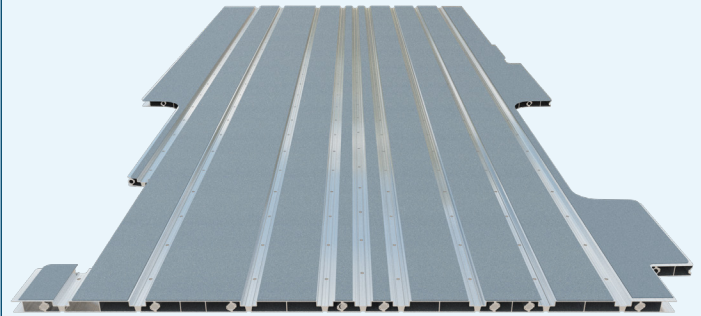
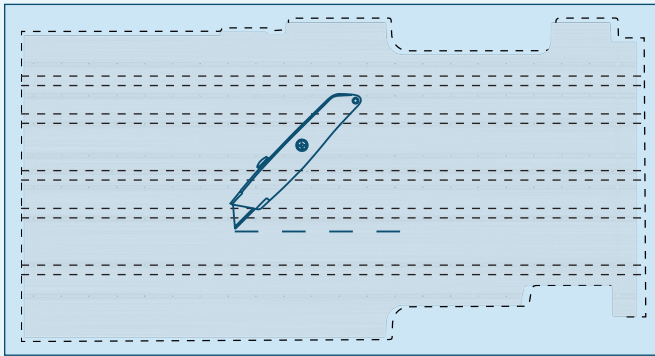


### 3. Installatie

#### 3.6 Vloerbedekking afsnijden

Verwijder de overtollige delen van de bedekking langs de randen van de aluminium vloer.

Verwijder ook overtollige delen van de bedekking langs de goten, waar de airline rails geplaatst zullen worden.



Bovenaanzicht van het uitsnijden van de vloerbedekking



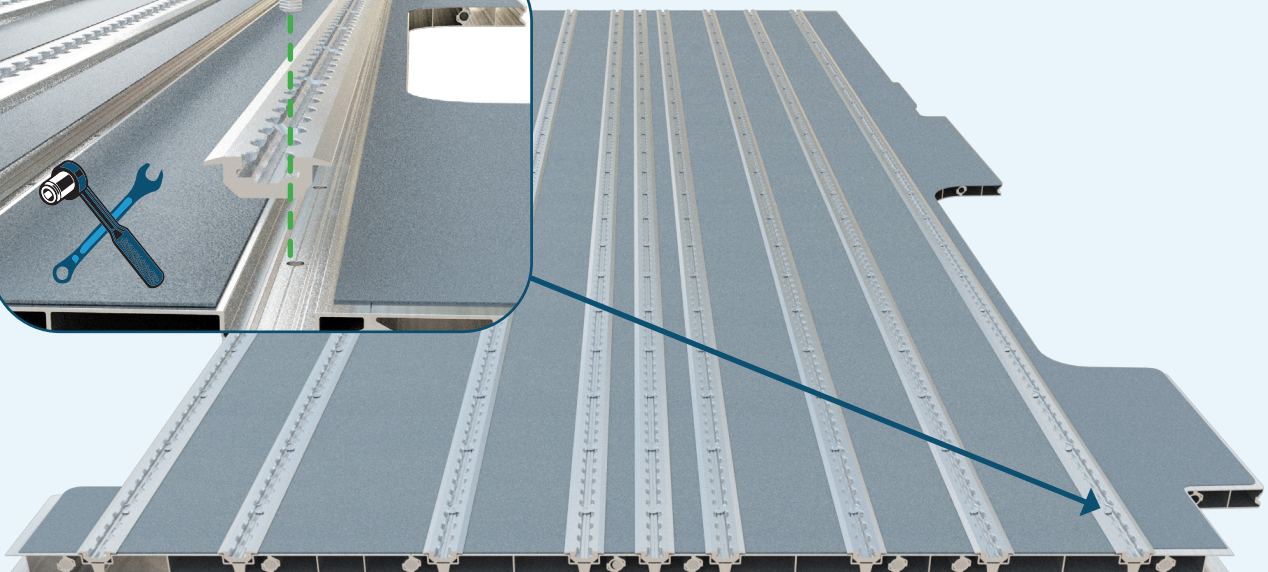
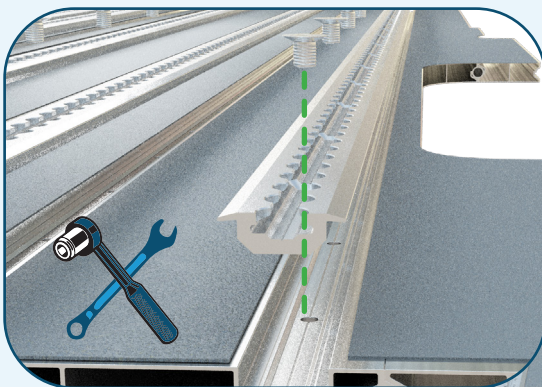
*U kunt de bovenstaande stap voor het op maat snijden van de vloerbedekking overslaan, als de vloerbedekking door Smartfloor CNC gesneden wordt aangeleverd.*

#### 3.7 De Airline Rails monteren en vastzetten op de Smartfloor

1. Plaats de Airline Rails in de hiervoor voorziene Airline goten van de Basic profielen.
2. Controleer of het gatenpatroon overeenkomt tussen de Basic profielen en de rails.  
Als dit niet het geval is, moet u van zijde wisselen en de Airline Rail 180 graden draaien.
3. Monteer de Airline Rail in de Basic profielen van de Smartfloor met de geleverde M10x25 A2 rvs bouten (klasse 70).



*Deze bouten moeten worden vastgedraaid met een aanhaalmoment tussen de 18 Nm en 30Nm.*



3. Installatie

**3.8 De Smartfloor en voertuigbodem reinigen**

Het reinigen/prepareren van de Smartfloor en de voertuigbodem met Sika Aktivator 205.

**i** De Sika Aktivator is een 1-component alcoholhoudende reinigingsvloeistof, voor het reinigen en activeren van de hechtvlakken.

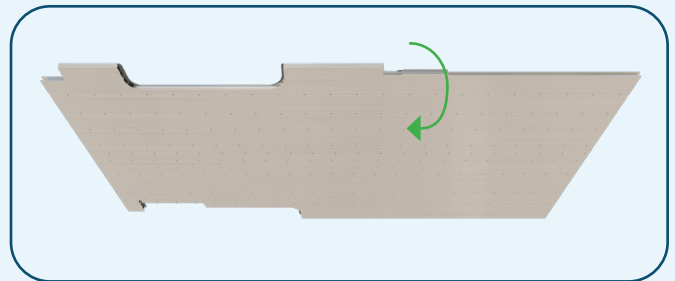
De behandelde vlakken moeten schoon en droog zijn en vrij van vet, olie en stof.

**!** Geadviseerd wordt om geschikte persoonlijke beschermingsmiddelen te dragen tijdens het reinigen van de vloeren.

1. Reinig de onderzijde van de Smartfloor met een schone doek & Sika Aktivator 205. Reinig de behandelde vlakken altijd in één richting, van voren naar achteren.
2. Herhaal de vorige stap op het te verlijmen oppervlak van het voertuig.

**!** Het is heel belangrijk dat u het oppervlak 5 à 10 minuten laat drogen!

**!** Voordat u het voertuig betreedt om de lijm aan te brengen, let op dat u het voertuig alleen betreedt met schone schoenen!



Aanzicht onder de Smartfloor



### 3. Installatie

#### 3.9 Lijm en kunststof afstandhouders aanbrengen

##### Vorbereiding van het lijmpistool

Verzamel het aantal Sikaflex 552AT lijmworsten die nodig zijn voor het lijmen van de Smartfloor. Plaats de Sikaflex 552AT lijmworst in het kitpistool. Gebruik een Sika spuitmond met de aanbevolen diameter van 8 mm en een geleidingsstuk van 9 mm lengte. Deze regelt de stroom en de hoogte van de lijmstroken.



Gebruik ongeveer 600 ml Sikaflex 552AT per m<sup>2</sup>.



##### De bodem van het voertuig vullen en de hoogte bijstellen met afstandhouders

Vul de laagst gelegen oppervlaktes van het chassis op met kunststof afstandhouders om de hoogte bij te stellen.

1. Breng lijm aan op de delen van de voertuigbodem waar de kunststof afstandhouders geïnstalleerd zullen worden.
2. Leg de afstandhouders op de lijm en druk ze aan. Herhaal bovenstaande stappen voor de gehele vloer.



Kunststof afstandhouders plaatsen

##### Breng een lijm laag aan op het vloeroppervlak van het voertuig

Start vanaf de voorkant van het voertuig.

3. Breng lijm aan op alle hoger liggende delen van de voertuigbodem, die in aanraking komen met de Smartfloor en begin vanaf de voorkant.
4. Breng lijm aan in alle gaten in de voertuigbodem die niet worden gebruikt. Dit verhindert het binnendringen van vocht en geluid.



Lijmen met lijmpistool

Breng ongeveer 200 - 250 mm 552AT-lijm stroken gelijkmatig en consistent aan op de vloer van links naar rechts.

Hiertoe behoort ook het aanbrengen van lijm op alle afstandhouders!

Laat een ruimte vrij van ongeveer 100 - 150 mm tussen de lijm stroken.



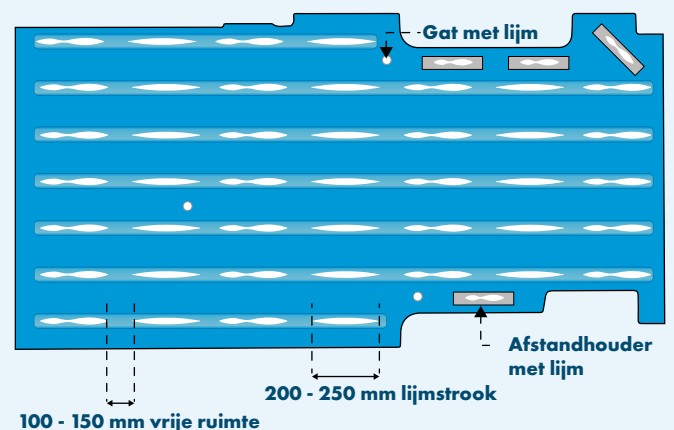
De optimale temperatuur voor het lijmen van de vloer ligt tussen 15°C en 25°C. Het werkbare temperatuur bereik ligt tussen 5-40°C.



Het is van groot belang om de Smartfloor binnen de aangegeven huidvormingstijd van de Sika lijm te installeren.



Raadpleeg het productinformatieblad van Sika.



Bovenaanzicht van voertuigbodem met lijm en afstandhouders

3. Installatie

3.10 De Smartfloor in het voertuig plaatsen



Voor het plaatsen van een in één stuk volledig gemonteerde Smartfloor in het voertuig of voor het plaatsen in 2 delen, zijn minimaal 2 personen nodig.



Het wordt sterk aangeraden om de Smartfloor droog te passen, voordat de lijm wordt aangebracht.



Hijsprofiel aan vloer bevestigen bij gebruik van een takelkraan

Gebruik M10 x 30 bouten om het hijsprofiel aan de Smartfloor te bevestigen. Zorg ervoor dat het hijsprofiel zich in het midden van de Smartfloor bevindt.

- Pas het noodzakelijke aanhaalmoment toe op de bouten om het hijsprofiel recht en gespannen te houden. Hierdoor blijft de Smartfloor vlak.
- Vermijd vervorming van de Smartfloor tijdens het plaatsen.



Hijsprofiel

De Smartfloor op de bodem van het voertuig plaatsen

1. Breng de Smartfloor diagonaal het voertuig in. (afbeelding A).
2. Laat de Smartfloor zakken op de lijmlaag en voertuigbodem.
3. Loop over het gehele vloeroppervlak om extra druk uit te oefenen zodat de lijm optimaal hecht.
4. Controleer vervolgens of de Smartfloor vlak ligt met een recht profiel / winkelhaak.



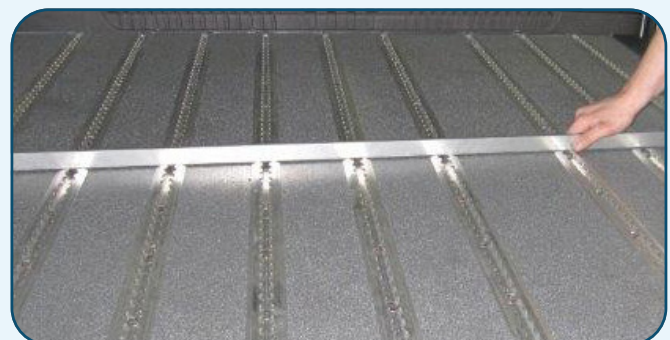
Forceer de Smartfloor niet om deze in zijn eindpositie te krijgen!



Let op: De positie van de Smartfloor kan niet meer worden bijgesteld, na plaatsing op de lijmlaag!



Takelkraan



Controle met rechte winkelhaak/profiel

### 3. Installatie

#### 3.11 Boren door de voertuigbodem

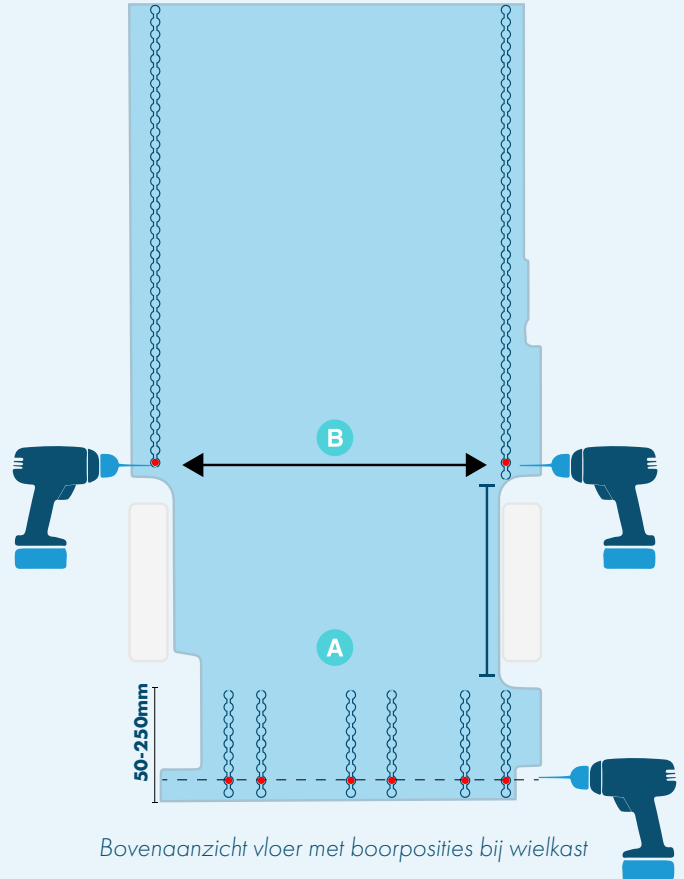
Elke rail moet stevig worden vastgemaakt aan het voertuig met een Lock Plate aan het uiteinde van elke rail.

Dit geldt ook voor rails die eindigen voor een wielkast.

Zie positie **(A)** en **(B)** op de afbeelding rechts. De afstand van de Lock Plate vanaf de achterkant van de Smartfloor is 50 tot 250 mm of de daarna eerst mogelijk positie.

- Kijk onder het voertuig op welk punt het best kan worden geboord zonder enige obstakels.
- Gebruik 1 van de eerste 3 gaten van de rails in de Smartfloor, om de boorposities te bepalen aan de achterkant van het voertuig.
- Boor helemaal door de Smartfloor en de voertuigbodem met een boordiameter van  $\varnothing 10,5$  mm.
- Gebruik antiroestspray op de voertuigbodem na het boren ter bescherming tegen roest.

Deze boorgaten zijn de monteerpunten van de Lock Plates voor de volgende stap.



Bovenaanzicht vloer met boorposities bij wielkast

**3. Installatie**

**3.12 Lock Plates monteren**

Gebruik de geleverde Lock Plates en de rvs M10X60 bouten A2 met moeren (klasse 70) voor het bevestigen van de Smartfloor aan het voertuig.

**i** Desgewenst kunnen M10x200 bouten worden geleverd met het Smartfloor-pakket.

**!** De bouten met borgmoeren moeten worden vastgedraaid tot de Lock Plates vlak op de voertuig bodem liggen. Ook moet de Smartfloor waterpas en vlak blijven tijdens de montage.

**Oriëntatie van de Lock Plates**

Het heeft de voorkeur om de Lock Plates in dezelfde rijrichting te plaatsen als waarin het voertuig rijdt. De andere manier is om de Lock Plate 90 graden gedraaid vanuit de rijrichting te monteren. Het is niet toegestaan om de Lock Plates ondersteboven te monteren!

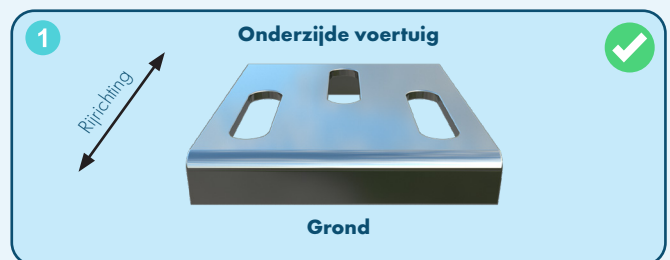
**!** Plaats en monteer de Lock plate niet ondersteboven!

Zie onderstaande beschrijvingen en de afbeeldingen aan de rechterkant met 3 verschillende Lock Plate oriëntaties:

- 1. Oriëntatie in rijrichting.
- 2. In een hoekrotatie van 90 graden.
- 3. **VERKEERD VOORBEELD: ondersteboven plaatsing**



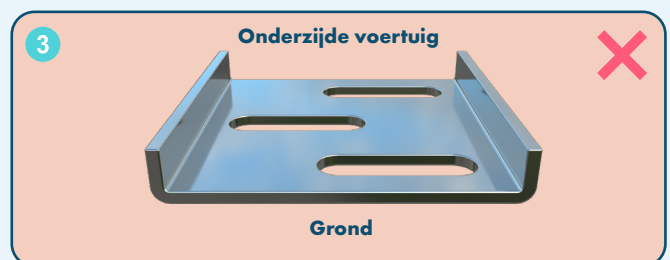
Aanzicht van onderkant voertuig met Lock Plates



Weergave van de Lock Plate met voorbeeld van de juiste plaatsing in rijrichting



Weergave van de Lock Plate met voorbeeld van de juiste plaatsing met een rotatie van 90 graden



Weergave van de Lock Plate met voorbeeld van de verkeerde plaatsing ondersteboven

### 3. Installatie

#### 3.13 Installatieproces voltooiën

##### Silicone aanbrengen (optioneel)

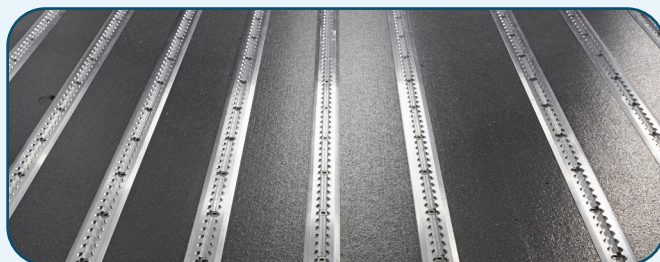
Breng na de installatie een gelijkmatige hoeveelheid silicone aan langs de buitenste randen van de Smartfloor voor de finishing touch.



##### Afdekstrip aan vloeruiteinde (optioneel)

Voor een mooie afwerking kunt u tot slot een afdekstrip monteren en aanbrengen aan de achterkant van de Smartfloor om de profielgaten te bedekken.

 **Nu bent u klaar met de installatie!**



##### Contact en ondersteuning

Voor service en technische ondersteuning kunt u contact met ons opnemen:

**Smartfloor B.V.**  
Bedrijvenpark Twente 415  
7602 KM Almelo  
Nederland

E-mail: [sales@smartfloor.nl](mailto:sales@smartfloor.nl)

### 4.1 Reinigingsinstructies

1. Controleer de rail en de ankerpunten op reinheid.
2. Verwijder alle vuil en obstakels.
3. Voer eerst een droge reinigingsmethode uit ( zie volgende paragraaf 4.2 ).
4. Voer indien nodig een natte reinigingsmethode uit en laat de vloer drogen voor gebruik ( zie volgende paragraaf 4.2 ).

De volgende schoonmaakmiddelen mogen niet gebruikt worden bij het reinigen van de Smartfloor:

- Agressieve schoonmaakmiddelen
- Vette zepen
- Geconcentreerde bleekproducten



*Gebruik geen agressieve chemicaliën!  
Dit kan leiden tot beschadiging van de vloer en rails.*



*Gebruik bij het schoonmaken geen overmatig water of een waterslang (tuinslang)!  
Het water kan onder de vloer lekken en kan ervoor zorgen dat de vloer losraakt.*

### 4.2 Reinigingsmethode

#### Droge reinigingsmethode:

1. Stofzuiger.
2. Perslucht.

#### Natte reinigingsmethode met een mild schoonmaakmiddel:

1. Vochtige dweil of veger.
2. Vochtige doek met lauw water.